

*І. С. Сычова*

*УА МДПУ імя І.П. Шамякіна (г. Мазыр)*

## **ВЫКАРЫСТАННЕ ВЫХАВАЎЧАГА ПАТЭНЦЫЯЛУ НАРОДНАЙ ПЕДАГОГІКІ МАЗЫРСКАГА ПАЛЕССЯ Ў СУЧАСНЫХ УМОВАХ**

Народная педагогіка Мазырскага Палесся – рэгіянальна адметная сістэма поглядаў на выхаванне, якая выражае народны светапогляд, спосаб разумення прыроды і прадвызначэння чалавека, перадаецца ў побыце, традыцыях, народнай творчасці, міжасабовых зносінах прадстаўнікоў розных пакаленняў, рэалізуецца ў практычнай арганізацыі выхавання ва ўмовах дадзенага рэгіёна.

Выкарыстанне выхаваўчага патэнцыялу народнай педагогікі Мазырскага Палесся ў сучасных умовах мэтазгодна ажыццяўляць праз рэгіянальны кампанент зместу адукацыі і выхавання. Звязваючымі звеннямі паміж выхаваўчымі традыцыямі мінулага і сучасным вучэбна-выхаваўчым працэсам з’яўляюцца сям’я і сямейныя традыцыі, сацыяльнае акружэнне і грамадскія традыцыі, а таксама такія адносна пастаянны паказчык, як прырода роднага краю, што аказвае ўздзеянне на кожнага, хто нарадзіўся і пражывае ў пэўным прыродным асяроддзі.

Рэгіянальны кампанент зместу адукацыі і выхавання прадугледжвае: засваенне сістэмы ведаў аб мясцовай культуры; набыццё вопыту практычнай дзейнасці; авалоданне спосабамі дзейнасці ў галіне народнай матэрыяльнай і духоўнай культуры, яе эмацыянальна-творчае асваенне, у выніку чаго адбываецца маральна-духоўнае развіццё асобы, перадача менталітэту.

У школе рэгіянальны кампанент зместу адукацыі і выхавання можа быць рэалізаваны ў наступных вядучых накірунках: дашкольнае выхаванне; змест вучэбных прадметаў і факультатываў; прафарыентацыя,

перадача практычнага вопыту рэгіянальнай працоўнай дзейнасці; выхаваўчая работа і арганізацыя вольнага часу на аснове форм народнай педагогікі; навукова-даследчая дзейнасць школьнікаў і студэнтаў.

Адзін са шляхоў удасканалення работы школы – умацаванне міжпрадметных сувязей, стварэнне стройнай сістэмы падачы фальклорнага матэрыялу з улікам пераемнасці. Звесткі аб матэрыяльнай і духоўнай культуры Мазырскага Палесся, прыродным асяроддзі, народных рамёствах і промыслах можна паспяхова далучаць да пэўных праграмных тэм па біялогіі, геаграфіі, гісторыі, матэматыцы, працоўным навучанні, роднай мове і літаратуры, выяўленчым і музычным мастацтве (выкарыстанне мясцовага фальклору, навучанне ігры на музычных інструментах, распаўсюджаных у дадзеным рэгіёне). Народны вопыт актуальны ў прафарыентацыі і працоўным выхаванні, падрыхтоўцы да жыцця з улікам сямейных традыцый. Перспектыўным з’яўляецца працоўнае навучанне на аснове народнага дэкаратыўна-прыкладнага мастацтва, традыцыйных рамёстваў і промыслаў, характэрных для рэгіёна Мазырскага Палесся. Істотным з’яўляецца знаёмства з дзейнасцю народных майстроў не толькі ў тэарэтычным, але і практычным плане, удзел моладзі ў народных працоўных святах і абрадах. Функцыі школьных цэнтраў рамяства могуць выконваць краяўчыя музеі, якія сёння з’яўляюцца пераважна сховішчам прадметаў матэрыяльнай культуры. Гэта дапаможа паглыбіць рэгіянальны кампанент у змесце адукацыі і выхавання.

Вывучэнне мясцовых выхаваўчых традыцый актуальна пры падрыхтоўцы будучых настаўнікаў для школ Палескага рэгіёна. Большасць студэнтаў педуніверсітэта з’яўляюцца патэнцыяльнымі носьбітамі традыцыйнай культуры, але недастаткова ўсведамляюць яе каштоўнасць, не бачаць магчымасцей выкарыстання ў прафесійнай дзейнасці па абранай спецыяльнасці. Засваенне педагогічнай спадчыны сваёй малой радзімы будзе садзейнічаць павышэнню этнапедагогічнай кампетэнтнасці маладых педагогаў.

Самастойная навукова-даследчая работа ў галіне рэгіянальнай этнапедагогікі можа быць рэалізавана ў некалькіх асноўных напрамках. Па-першае, гэта тэарэтычныя даследаванні, вынікі якіх могуць быць выкарыстаны пры напісанні рэфератаў і дакладаў, курсавых і дыпломных работ, тэзісаў для ўдзелу ў студэнцкіх навуковых канферэнцыях, распрацоўцы праектаў і асобных тэм. Па-другое, шляхам арганізацыі эмпірычных даследаванняў, якія могуць уключаць удзел у краяўчых экспедыцыях, практычную работу па збору фальклорных і этнапедагогічных матэрыялаў у рэгіёне Мазырскага Палесся ад мясцовых жыхароў, даследаванне прадметаў народнага побыту. Трэці напрамак – уключэнне этнапедагогічных матэрыялаў ва ўласную практычную

выхаваўча-педагагічную дзейнасць пры праходжанні вытворчых практык. Студэнтамі могуць распрацоўвацца канспекты нестандартных урокаў, сцэнарыі пазакласных мерапрыемстваў на аснове народных свят і абрадаў. Такая дзейнасць дапоўніць і актывізуе тэарэтычнае асэнсаванне і практычнае выкарыстанне традыцый народнай педагогікі. Народныя формы выхавання, перасэнсаваныя з улікам сучасных патрабаванняў, знойдуць прымяненне пры арганізацыі навучальнага працэсу і вольнага часу моладзі.

Фактычныя матэрыялы могуць быць выкарыстаны ў вышэйшых навучальных установах пры вывучэнні курсаў народнай педагогікі, у працэсе абнаўлення зместу навучання ў педагагічных навучальных установах, скласці змест спецкурса ці спецсемінара, пашыраць змест, метады і формы работы са студэнтамі пры вывучэнні спецкурсаў па народнай педагогіцы. Вывады і палажэнні будуць карыснымі пры выданні навуковай і вучэбна-метадычнай літаратуры, пры складанні падручнікаў і вучэбных дапаможнікаў па этнапедагогіцы, гісторыі педагогікі. Змест псіхалага-педагагічных дысцыплін мэтазгодна ўзбагачаць этнапедагагічным матэрыялам, звесткамі аб прынцыпах, метадах і сродках народнага выхавання. Пры вывучэнні курса гісторыі педагогікі неабходна паказваць уклад беларускага народа ў развіццё тэорыі і практыкі агульначалавечага выхаваўчага вопыту.

Такім чынам, адладжаная жыццём і часам народна-выхаваўчая сістэма Мазырскага Палесся можа выкарыстоўвацца для ўзбагачэння тэорыі і практыкі сучаснага працэсу выхавання, яго мадэрнізацыі на культураадпаведнай аснове, актуалізацыі традыцыйных сямейных каштоўнасцей (Схема).

### Літаратура

1. Арлова, Г. П. Народная педагогіка ў выхаваўчай рабоце школы / Г. П. Арлова. — Мінск: ГВЗ АТ “Маладняк”, 1995. — 160 с.
2. Калачова, І. І. Ад добрага караня — добры парастак: этнапедагагічныя традыцыі беларусаў у выхаванні дзяцей: дапам. для педагогаў дашк. устаноў. — Мінск: НМЦэнтр, 1999. — 128 с.
3. Концепция непрерывного воспитания детей и учащейся молодежи в Республике Беларусь // Зб. нармат. дак. Мін-ва адукацыі РБ. — 2007. — № 2. — С. 9–40.

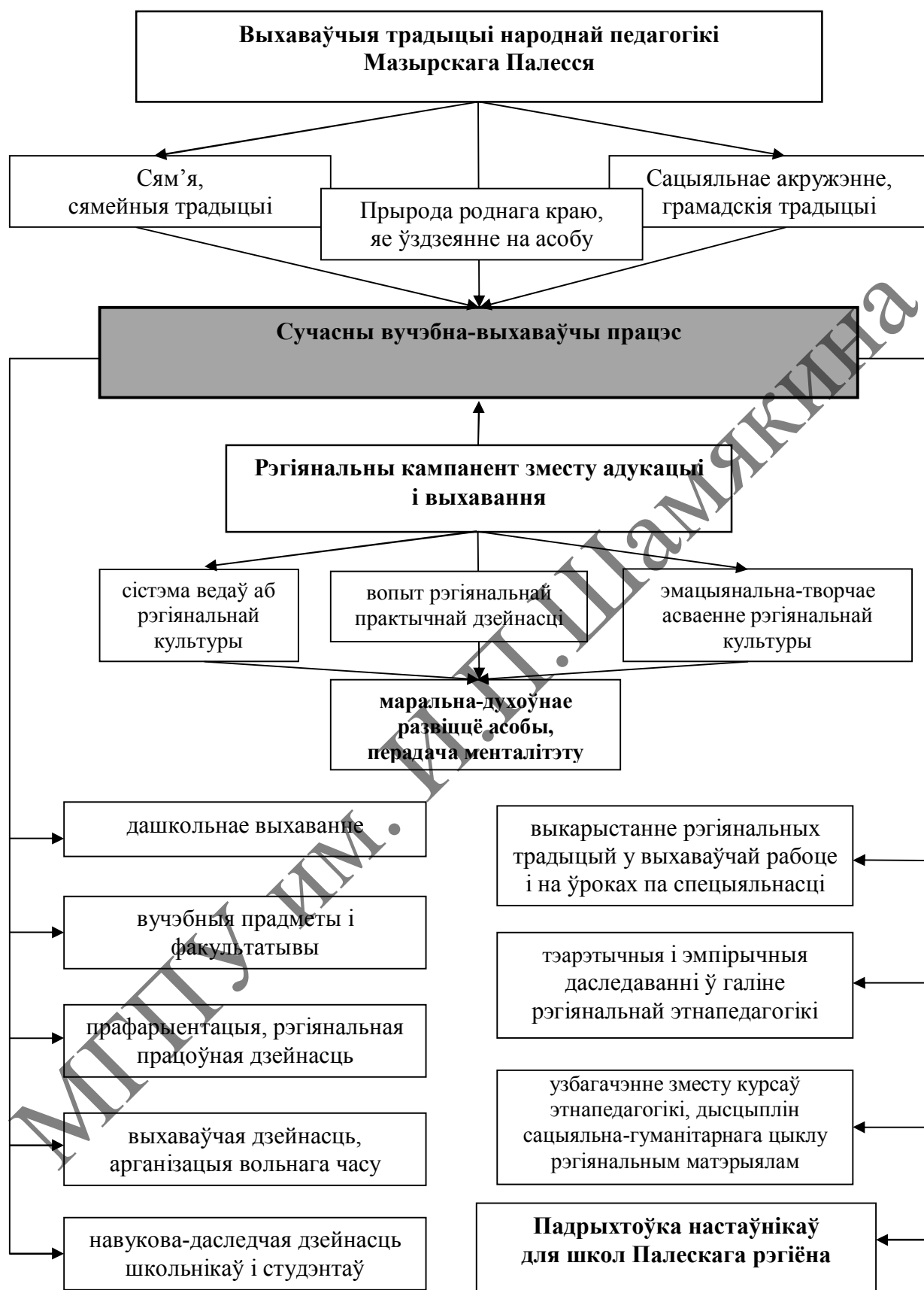


Схема – Выкарыстанне выхаваўчага патэнцыялу народнай педагогікі Мазырскага Палесся ў сучасных умовах