

Для пропильной резьбы подходят мягкие и средней твердости породы древесины, такие как сосна, ель, липа, береза, а также фанера. Важно, чтобы древесина была достаточно прочной и не имела больших сучков.

Для сложных узоров и тонкой работы используют ручной лобзик. Электрический лобзик применяют для более быстрой и эффективной работы при выпиливании простых узоров на заготовках их пиломатериалов большой толщины. Ручные и механические пилы используются для ровных пропилов [3].

При нанесении узоров на заготовку из древесины используют карандаши, копировальную бумагу, линейки и шаблоны. Для получения отверстий, предназначенных для просаживания лобзиковой пилки и выпиливания внутренних замкнутых контуров используют дрели, а также струбцины для закрепления заготовки во время работы. При отделке применяется шлифовальная шкурка и лакокрасочные материалы, которые придают изделию красивый законченный вид.

Таким образом, пропильная резьба по древесине является интересной темой для проведения урочных и внеурочных занятий по техническому труду, позволяющая развить ценные практические умения и навыки, раскрыть творческий потенциал. Для успешной реализации данной темы необходимо соблюдать требования правил безопасной работы, обеспечить наличие необходимых инструментов, приспособлений и учебного оборудования, а также иметь достаточный уровень соответствующей квалификации учителя технического труда. Правильная организация учебного процесса может сделать пропильную резьбу одним из самых интересных и востребованных занятий на уроках трудового обучения.

Список использованной литературы

1. Васильева, В.А. Декоративная резьба по дереву : учеб. пособие / В.А. Васильева. – М. : Высшая школа, 1990. – 288 с.
2. Смирнов, А.А. Применение пропильной резьбы в современном дизайне интерьера / А.А. Смирнов // Деревообрабатывающая промышленность. – 2022. – № 5. – С. 35–38.
3. Кузнецов, В.В. Особенности технологии пропильной резьбы при изготовлении сувенирной продукции / В.В. Кузнецов // Актуальные проблемы деревообработки : сб. науч. тр. – Екатеринбург, 2018. – Вып. 10. – С. 112–117.

ХУДОЖЕСТВЕННЫЕ И ТЕХНОЛОГИЧЕСКИЕ ОСОБЕННОСТИ СТИЛИЗАЦИИ КОМПОЗИЦИИ ИЗ БЕРЕСТЫ ПО МОТИВАМ АРХИТЕКТУРНОГО ПЕЙЗАЖА РОДНОГО КРАЯ

Клобук Ольга (УО МГПУ им. И.П. Шамякина, г. Мозырь)

Научный руководитель – М.А. Бондарь, старший преподаватель

Аппликация из бересты представляет собой древний метод создания декоративных изделий, который позволяет не только работать с природным материалом, но и отражать культурные и исторические

особенности родного края. Актуальность выбранной темы заключается в создании условий для возрождения интереса к народным промыслам и ремеслам, а также в стремлении сохранить и передать культурное наследие своего региона.

Исследование применения аппликации из бересты в изготовлении композиций, изображающих архитектурные достопримечательности, способствует популяризации уникальных аспектов местной культуры. Панно, выполненные в технике аппликации, могут стать не только украшением интерьеров, но и средством передачи культурной информации и создания имиджа региона.

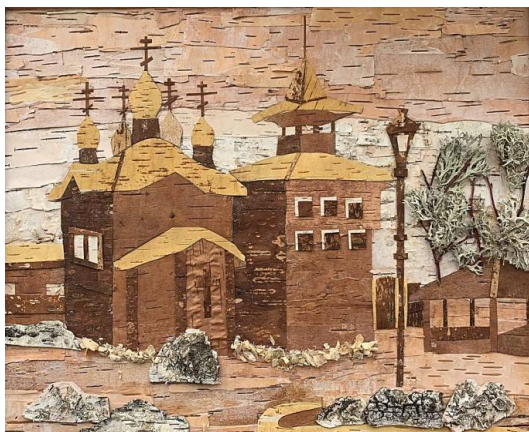
Целью нашего исследования является изучение технологических приемов стилизации композиций архитектурного пейзажа и их применение в художественном оформлении аппликации из бересты, вдохновленных достопримечательностями родного края.

Стилизация – это творческий процесс создания декоративного произведения. Существует несколько способов построения стилизованной композиции: плоскостной, когда происходит обобщение воздушной и линейной перспективы; конструктивный, когда в любой форме необходимо увидеть прежде всего структуру, способ формообразования; орнаментальный, когда предмет превращается в деталь орнамента; образный, когда происходит переработка реалистического изображения в художественный образ [1].

В работе с природными материалами важно учитывать, как контуры и текстуры влияют на восприятие объекта. В процессе стилизации композиции важно сосредоточиться на главных объектах, избегая избыточных деталей. Мягкий ненавязчивый контур вокруг основных элементов помогает подчеркнуть их форму, не отвлекая внимание.

В аспекте решения задач стилизации композиции по мотивам архитектурного пейзажа родного края в качестве техники может выступать аппликация из бересты, выполненная по эскизам или фото архитектуры родного города или страны. В процессе выполнения таких работ учащиеся знакомятся с особенностями работы с природными материалами, а также изучают конструкции памятников архитектуры, их исторические и культурные особенности (рисунок 1).

Уникальная возможность бересты в том, что она имеет множество оттенков в зависимости от слоя коры: молочно-белые, золотисто-медовые, желто-зеленые, приглушенные красновато-коричневые тона, которые прекрасно гармонируют между собой. Дополнительные художественных эффекты аппликации достигаются за счет сучков, трещин, наличия всевозможных шероховатостей и неровностей на коре, которые становятся частью работы, придавая ей неповторимое своеобразие.



А) «Мозырский замок, церковь Преображения Господня»



Б) «Кафедральный собор святого Архангела Михаила»

Рисунок 1 – Аппликация из бересты

Таким образом, при разработке стилизованной композиции, в которой сочетаются элементы архитектуры, важно уделить особое внимание плановости и использованию геометрических форм для передачи объема архитектурных сооружений. Все элементы композиции должны соответствовать основной концепции и особенностям выбранного природного материала. При этом не требуется стремиться к идеальному сходству с изображаемой местностью, однако необходимо отразить ее ключевые особенности, чтобы стилизованные объекты были легко узнаваемы. Данные принципы служат основой для создания гармоничной композиции.

Список использованной литературы

1. Милкова, Н.А. К вопросу о стилизации изображения с элементами архитектуры и пейзажа / Н.А. Милкова // Научно-методический электронный журнал «Концепт». – 2015 – № S18. – С. 96–100. – URL: <https://cyberleninka.ru/article/n/k-voprosu-o-stilizatsii-izobrazheniya-s-elementami-arhitektury-i-peyzazha> (дата обращения : 30.03.2025).

ВОЗМОЖНОСТИ ГРАФИКИ ДЛЯ МОДЕЛИРОВАНИЯ ИНСТРУКТИВНЫХ УКАЗАНИЙ НА ЗАНЯТИЯХ ИЗОБРАЗИТЕЛЬНОГО ИСКУССТВА

Ковалёва Анна (УО МГПУ им. И.П. Шамякина, г. Мозырь)

Научный руководитель – З.В. Лукашеня, канд. пед. наук, доцент

В рамках исследования проблемы реализации инструктивно-методической функции на занятиях изобразительного искусства (ИЗО) средствами графики считаем целесообразным рассмотреть её особенности и возможности по моделированию инструктивных указаний.

Нашему пониманию данного вида изобразительного искусства импонирует его трактовка в исследовании Е.В. Садиковой: «... графика – это