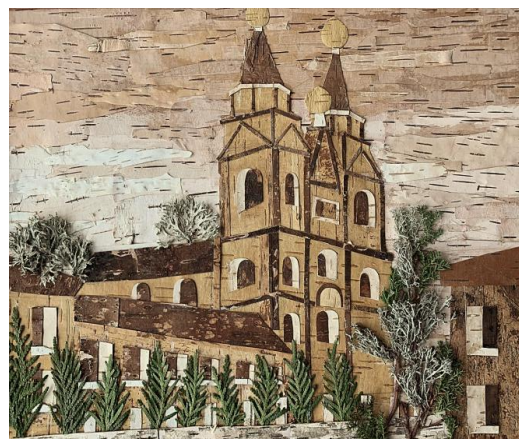


А) «Мозырский замок, церковь Преображения Господня»



Б) «Кафедральный собор святого Архангела Михаила»

Рисунок 1 – Аппликация из бересты

Таким образом, при разработке стилизованной композиции, в которой сочетаются элементы архитектуры, важно уделить особое внимание плановости и использованию геометрических форм для передачи объема архитектурных сооружений. Все элементы композиции должны соответствовать основной концепции и особенностям выбранного природного материала. При этом не требуется стремиться к идеальному сходству с изображаемой местностью, однако необходимо отразить ее ключевые особенности, чтобы стилизованные объекты были легко узнаваемы. Данные принципы служат основой для создания гармоничной композиции.

Список использованной литературы

1. Милкова, Н.А. К вопросу о стилизации изображения с элементами архитектуры и пейзажа / Н.А. Милкова // Научно-методический электронный журнал «Концепт». – 2015 – № S18. – С. 96–100. – URL: <https://cyberleninka.ru/article/n/k-voprosu-o-stilizatsii-izobrazheniya-s-elementami-arhitektury-i-peyzazha> (дата обращения : 30.03.2025).

ВОЗМОЖНОСТИ ГРАФИКИ ДЛЯ МОДЕЛИРОВАНИЯ ИНСТРУКТИВНЫХ УКАЗАНИЙ НА ЗАНЯТИЯХ ИЗОБРАЗИТЕЛЬНОГО ИСКУССТВА

Ковалёва Анна (УО МГПУ им. И.П. Шамякина, г. Мозырь)

Научный руководитель – З.В. Лукашеня, канд. пед. наук, доцент

В рамках исследования проблемы реализации инструктивно-методической функции на занятиях изобразительного искусства (ИЗО) средствами графики считаем целесообразным рассмотреть её особенности и возможности по моделированию инструктивных указаний.

Нашему пониманию данного вида изобразительного искусства импонирует его трактовка в исследовании Е.В. Садиковой: «... графика – это

один из видов изобразительного искусства, обладающий набором собственных средств выразительности (линия, пятно, штрих, точка), а также разновидностями различных техник: линогравюра, монотипия, литография, офорт и др. Художественно выразительные достоинства графики заключаются в ее лаконизме, емкости образов, концентрации и строгом отборе графических средств. Некоторая недосказанность, условное обозначение предмета, как бы намек на него, составляют особую ценность графического изображения, рассчитанную на активную работу воображения зрителя» [1, с. 575].

Актуальность заявленной проблематики исследования обусловлена выявленными на основе анализа научной литературы [2; 3; 4] по организации обучения ИЗО следующими фактами: в наше время учащиеся мало читают, невнимательно слушают подробные объяснения учителя, иллюстрации презентаций просматривают, не задерживая на них взгляд, недопонимая, что на них изображено, какую функцию в себе несет иллюстрация. И когда учащиеся начинают рисовать, то рисунки получаются скучные, однотипные, однообразные, невыразительные, они просто срисовывают то, что видят, не дополняя воображением.

Идея разработки инструкций базируется на декоративном обобщении объекта изображения стилизованными (воображаемыми) элементами графических форм, что позволяет расширить возможности педагога в организации учебно-образовательной деятельности на занятиях по изобразительному искусству.

Мы предполагаем разработку следующих видов инструкций, выполненных в технике «графика», которые могут заменить объяснение учителя при обучении ИЗО:

Создание визуальных схем в форме инфографики, которые показывают основные этапы выполнения техники (например, рисование карандашом, акварелью или пастелью). Каждая стадия может сопровождаться простыми и понятными иллюстрациями.

Графические инструкции в форме пошаговых иллюстраций, показывающих последовательность действий. Например, для рисования натюрморта можно изобразить каждую стадию – от наброска до финальных деталей.

Визуальные карты (Минд-карты), которые связывают различные техники и приемы, показывая, как они могут сочетаться друг с другом. Это может помочь учащимся увидеть целостную картину.

Схемы и диаграммы для объяснения композиции, света и тени.

Плакат с материалами и инструментами, где графически представлены все необходимые материалы для различных техник (кисти, краски, бумага) и их применение.

Комиксы (короткие), которые иллюстрируют процесс обучения и применения техники, делая его более доступным и интересным.

Сравнительные таблицы графического представления различий между техниками (например, акварель и гуашь), где можно сразу увидеть плюсы и минусы каждой из них.

Визуальные задания, которые показывают, какое задание необходимо выполнить, как оно может выглядеть с использованием определённой техники.

Эти графические инструкции, содержащие художественно-выразительные достоинства графики, которые заключаются в лаконизме, ёмкости образов и строгом отборе графических средств, позволят учащимся самостоятельно осваивать различные техники и подходы в изобразительном искусстве.

Список использованной литературы

1. Садикова, Е.В. Графика как универсальный вид изобразительного искусства / Е.В. Садикова // Международный студенческий научный вестник. – 2015. – № 4–4. – С. 575.

2. Лукьяненко, О.Д. Современные технологии приобщения старших дошкольников к изобразительному искусству (на примере книжной графики) / О.Д. Лукьяненко // Педагогический журнал. – 2022. – Т. 12, № 6–1. – С. 235–243.

3. Хайров, Р.З. Совершенствование подготовки будущих педагогов изобразительного искусства к обучению графике на основе индивидуального подхода / Р.З. Хайров, Д.Р. Ташназаров // Матрица научного познания. – 2022. – № 5–1. – С. 330–332.

4. Ступина, Т.А. Организация учебного сотрудничества на уроках изобразительного искусства как фактор достижения общих целей / Т.А. Ступина // Вопросы педагогики. – 2024. – № 5–2. – С. 61–64.

К ВОПРОСУ О РАЗВИТИИ ТЕХНОЛОГИИ КОНТУРНОЙ РЕЗЬБЫ ПО ДРЕВЕСИНЕ ПРИ ИЗГОТОВЛЕНИИ ДЕКОРАТИВНЫХ ИЗДЕЛИЙ

**Козловский Павел (УО МГПУ им. И.П. Шамякина, г. Мозырь)
Научный руководитель – С.Я. Астрейко, канд. пед. наук, доцент**

Контурная резьба по древесине представляет собой один из самых древних и выразительных видов декоративно-прикладного искусства. Эта техника, основанная на создании рельефных изображений и узоров на поверхности дерева, имеет богатую историю и разнообразные традиции в разных культурах.

Контурная резьба восходит к древним цивилизациям, где дерево использовалось не только как строительный материал, но и как основа для художественного самовыражения. Археологические находки свидетельствуют о том, что уже в Древнем Египте, Месопотамии и Индии мастера применяли резьбу для украшения мебели, храмов и различных предметов быта.

С течением времени контурная резьба развивалась и адаптировалась в разных культурах. В Европе, особенно в средние века, резьба по дереву стала